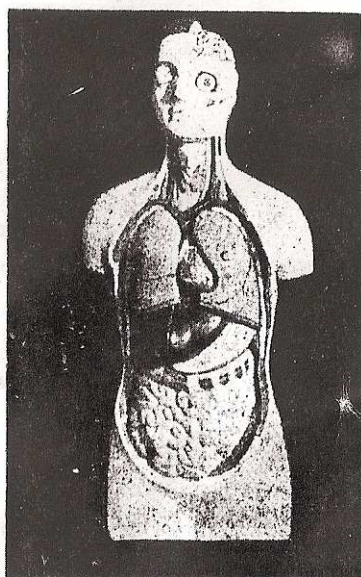


ΥΠΟΥΡΓΕΙΟ  
ΠΑΙΔΕΙΑΣ

# ΠΡΟΠΛΑΣΜΑ ΑΝΘΡΩΠΙΝΟΥ ΚΟΡΜΟΥ ΜΕ ΚΕΦΑΛΙ ΚΑΙ ΧΩΡΙΣ ΑΚΡΑ



ΕΠΕΞΗΓΗΣΕΙΣ

3

# ΠΡΟΠΛΑΣΜΑ ΑΝΘΡΩΠΙΝΟΥ ΚΟΡΜΟΥ ΜΕ ΚΕΦΑΛΙ ΚΑΙ ΧΩΡΙΣ ΑΚΡΑ ΣΕ ΦΥΣΙΚΟ ΠΕΡΙΠΟΥ ΜΕΓΕΘΟΣ

## Ε Π Ε Ξ Η Γ Η Σ Ε Ι Σ

των αριθμών και σημείων, που σημειώνονται  
επάνω στο Πρόπλασμα

### Α' Κ Ε Φ Α Λ Ι

- 1: Μετωπιαίο οστό  
2: Μετωπιαίος κόλπος  
3: Κροταφικό οστό  
4: Μεγάλη πτέρυγα σφηνοειδής, 4': Μικρή πτέρυγα σφηνοειδής.  
5: Λεπιδοειδές, 5' μαστοειδής απόφυση.  
6: Ινιακό  
7: Πάνω γνάθος  
8: Ζυγωματικό  
9: Δακρυϊκό οστό      α: δακρυϊκός βόθρος  
10: Ρινικό οστό      β: υποκόγχιο τρήμα  
11: Κάτω γνάθος      γ: γενιακό      »  
12: Ακουστικός πόρος  
13: Εγκέφαλος      α: μετωπιαίος λοβός  
                                 β: βρεγματικός      »  
                                 γ: ινιακός      »  
                                 δ: κροταφικός      »

- 14: *Παρεγκεφαλίδα*, 14α: σκηνίδιο της παρεγκεφαλίδας.  
 15: *Χοριοειδής μήνιγγα*, I υπαραχνοειδής χώρος, II αραχνοειδής μήνιγγα, III υποσκληρίδιος χώρος, IV σκληρή μήνιγγα.  
 16: *Έξω πτερυγοειδής μύς*  
 17: *Ρινικό διάφραγμα*

## Β' ΚΟΡΜΟΣ

- 1: *Θυρεοειδής χόνδρος*  
 2: *Αριστερό πέταλο θυρεοειδή χόνδρου* 2α: δεξιό πέταλο (η γωνία που σχηματίζουν τα δυο πέταλα λέγεται θυρεοειδής γωνία).  
 3: *Θυρεοειδής αδένας* α: Δεξιός λοβός του θυρεοειδή, β: Αριστερός λοβός, γ: Ισθμός του θυρεοειδή.  
 4: *Τραχεία αρτηρία* (ο αριθμός πάνω στον κρίκο της τραχείας).  
 5: *Μεσοκρίκειος σύνδεσμος*  
 6: *Κρικοθυρεοειδής μύς* α: κρικοθυρεοειδής σύνδεσμος.  
 7: *Θυρεοειδής μύς* (ή θυρεοειδής εντομή).  
 8: *Θυρεοειδής αρτηρία*  
 9: *Υοειδές οστό*  
 10: *Δεξιός πνεύμονας*  
 α: Πάνω λοβός δεξ. πνεύμονα, β: μεσαίος λοβός δεξ. πνεύμονα, γ: Ύψω λοβός δεξ. πνεύμ., δ: πάνω λοβός αριστερού πνεύμονα, ε: κάτω λοβός αριστ. πνεύμ., ζ: καρδιακός βόθρος.  
 11: *Αριστερός πνεύμονας*  
 12: *Απόσχιση τραχείας αρτηρίας*  
 13: *Δεξιός βρόγχος*  
 14: *Αριστερός βρόγχος* α, β, γ δεξιοί σπλεχιαίοι βρόγχοι  
 δ, ε αριστεροί » »  
 15: *Παράπλευροι βρόγχοι*.  
 16: *Οισοφάγος*  
 17: *Καρδιά*  
 α: δεξιό αυτί της καρδιάς, β: αριστερό αυτί της καρδιάς, γ: πάνω κοίλη φλέβα, δ: κάτω κοίλη φλέβα, ε: πνευμονικές φλέβες, ζ: τριγλώχινα

βαλβίδα (δεξ. κολποκοιλιακή) η: διγλώχινα ή μητροειδής βαλβίδα (αρ. κολποκοιλιακή), θ: πνευμονική αρτηρία, ι: αορτή, κ: αορτικό τόξο, λ: μηνοειδείς βαλβίδες αορτής, μ: μηνοειδής βαλβίδες πνευμον. αρτηρίας, ν: δεξιός κόλπος, ξ: αριστερός κόλπος, ο: δεξιά κοιλία, π: αριστερή κοιλία.

18: *Διάφραγμα* α: δεξιός θόλος διαφράγματος

β: αριστερός θόλος διαφράγματος

19: *Συκώτι* α: δεξιός λοβός συκωτιού, β: αριστ. λοβός, γ: δρεπανοειδής σύνδεσμος, δ: πυλαία φλέβα, ε: ηπατική αρτηρία, ζ: αριστερός ηπατικός πόρος, η: δεξιός ηπατικός πόρος, θ: τετράπλευρος λοβός και ι: κερκοφόρος λοβός.

20: *Χοληδόχος κύστη,*

21: *Κοινός ηπατικός πόρος*

22: *Στομάχι* α: Οισοφαγικό στόμιο του στομάχου (ή καρδιά του στομάχου), β: Πυλωρικό στόμιο (πυλωρός), γ: Γωνιαία εντομή μικρού τόξου και δ: μεγάλο τόξο του στομάχου.

23: *Πάγκρεας* α: Εκφορητικός πόρος του παγκρέατος, β: Επικουρικός πόρος, γ: θηλή του Δωδεκαδακτύλου (Santorini) (εκβάλλει ο επικουρικός πόρος), δ: Φήμα του Vater (εκβάλλουν ο χοληδόχος και ο παγκρεατικός πόρος).

24: *Σπλήνα,*

25: *Δωδεκαδάκτυλο έντερο,*

26: *Λεπτό έντερο*

27: *Νήστι,*

28: *Ειλεός,*

29: *Παχύ έντερο,* α: σκω-

ληκοειδής απόφυση, β: ειλεοτυφλική βαλβίδα, γ: ανιόν κόλον, δ: εγκάρσιο κόλον, ε: κατιόν κόλον.

30: *Κολική ταινία,* 31: *Τυφλό έντερο* (σε τομή), 32: *Σιγμοειδές* (ή πυελικό).

33: *Απευθυσμένο.*

34: *Δεξιό νεφρό,* α: Φλοιώδης μοίρα, β: μυελώδης μοίρα, γ: κάλυκες, δ: νεφρικοί στύλοι (BERTIN), ε: Νεφρικές πυραμίδες (MALPIGHI).

35: *Επινεφρίδια*

36: *Αριστερό νεφρό*

37: *Ουρητήρες σωλήνες*

38: *Ουροδόχος κύστη*

39: *Προστάτης*

*Κα: Κοιλιακή αρτηρία, Κφ: Κοιλιακή φλέβα*

**40: Δεξιά κοινή λαγόνια αρτηρία.**

α , β : έξω και μέσα δεξιές λαγόνιες αρτηρίες

**40': Δεξιά κοινή λαγόνια φλέβα**

α' , β': έξω και μέσα δεξιές λαγόνιες φλέβες

**41: Αριστερή κοινή λαγόνια αρτηρία**

α , β : έξω και μέσα αριστερές λαγόνιες αρτηρίες

**41': Αριστερή κοινή λαγόνια φλέβα**

α' , β': έξω και μέσα αριστερές λαγόνιες φλέβες (το β': κρύβεται πίσω από το σιγμοειδές έντερο).

# Ο Δ Η Γ Ι Ε Σ

## Για τη καλή χρήση και συντήρηση των προπλασμάτων

Για να διατηρήσουμε για πολλά χρόνια το πρόπλασμα πρέπει να έχουμε υπ' όψη μας τα παρακάτω:

1) Πρέπει να προσέχουμε πάντα όταν βγάζουμε και ξαναβάζουμε τα όργανα που βγαίνουν από τον κορμό να μη παραβιάζουμε το όργανο πιέζοντάς το,

2) Το βγάλσιμο των οργάνων απ' τον κορμό γίνεται από πάνω προς τα κάτω, δηλαδή: Πρώτα βγάζουμε τους πνεύμονες, ύστερα την καρδιά, το συκώτι, το στομάχι, το εντερικό σύστημα, το νεφρό και τέλος την ουροδόχο κύστη. Η συναρμολόγηση γίνεται ακριβώς αντίθετα, δηλαδή: ουροδόχος κύστη, νεφρό, εντερικό σύστημα, στομάχι, συκώτι, καρδιά και πνεύμονες.

3) Το πρόπλασμα πρέπει να φυλάγεται μέσα σε βιτρίνα ή μέσα σε απλή τουλάπα. Τα χρώματα είναι σταθερά, αλλά το λέρωμα είτε απ' τη χρήση είτε απ' τη σκόνη μπορεί να καθαρισθεί έτσι που να φαίνεται πάντα καινούργιο.

Αποφεύγετε να χρησιμοποιείτε τις διάφορες σαπουνοειδείς σκόνες και υγρά.

Με ένα σφουγγάρι ή ένα κομάτι ύφασμα ελαφρά βρεμένο, τρίβουμε τις επιφάνειες που λέρωσαν ή ολόκληρο το πρόπλασμα. Σε εξαιρετικές περιπτώσεις μπορούμε να χρησιμοποιήσουμε λίγο κοινό σαπούνι.

Μετά τον καθαρισμό αφήνουμε να στεγνώσουν καλά όλα τα μέρη και μετά τα συναρμολογούμε.

4) Για κάθε ανάγκη επισκευής ή αντικαταστάσεως οργάνου να απευθυνεσθε στη διεύθυνσή μας.

5) Σ' αυτό το έντυπο θα βρήτε τις εξηγήσεις όλων των αριθμών, γραμμών και σημείων που υπάρχουν στο πρόπλασμα.

ΠΡΟΜΗΘΕΥΤΗΣ:  
"ΑΜΑΤΟΜ - ΡΛΑΣΤ"  
ΕΠΟΠΤΙΚΑ ΜΕΣΑ ΔΙΔΑΣΚΑΛΙΑΣ  
ΒΑΣ. Γ. ΜΟΥΤΣΙΑΝΟΣ & ΣΙΑ Ο.Ε.  
24 - ΣΚΙΑΘΟΥ - 24  
ΘΕΣΣ/ΝΙΚΗ - ΤΗΛ. 319-374